

Manual do Signal

Copiador de Operações do Profit

Replicação automática emissor → receptores

Versão 2026.05 — Trader Software

Suporte: 47 9229-1707 (WhatsApp, horário comercial)

1. Apresentação

O **Signal** é um software de Copy Trade que replica operações executadas em um Profit (emissor) para um ou mais Profits adicionais (receptores), em tempo real, via servidor central.

São replicados **mini contratos futuros** (WIN, WDO, BIT e outros) e **ações da B3** (PETR4, VALE3, BBAS3 etc.). Qualquer versão do Profit é compatível. O Signal não diferencia conta simulador ou real — replica usando a conta que está selecionada na boleta do gráfico. Pode replicar posições geradas por operações manuais ou automatizadas.

⚠ ATENÇÃO: É essencial que o computador seja usado **exclusivamente** para o copy trade — apenas o Signal e **uma única instância** do Profit. Outros programas ou interação do usuário podem interferir no funcionamento.

Requisitos importantes

- Conexão de internet **cabeada** (nunca Wi-Fi) para envio/recebimento de sinais.
- Recomendado fortemente o uso de **VPS** (servidor virtual em nuvem) para Receptores.
- Profit aberto e configurado corretamente (ver seção de Configuração do Profit).
- Margens disponíveis na corretora compatíveis com o tamanho da operação.
- Confirmações de negociação do Profit **desabilitadas**.
- Para usar como **Emissor** ou **Emissor + Receptor (modo Local)**: o computador precisa estar rodando **Microsoft Windows 11**. Esses dois modos **NÃO** são compatíveis com VPS que rodam Windows Server, nem com Windows 10 ou versões anteriores. O modo **Receptor** funciona em qualquer Windows suportado (incluindo VPS com Windows Server).

☒ O Signal lê a **posição em aberto** do Profit. Ordens penduradas (apregoadas mas não executadas) não são replicadas. Quando a ordem é executada no emissor, a posição muda e os receptores agridem o book a mercado para equiparar — preços de entrada podem variar levemente. O mesmo vale para Stops, Breakevens e Inversões: a OCO não aparece no receptor, mas a posição resultante é equiparada quando efetivada no emissor.

2. Instalação e primeira execução

2.1 Instalando o Signal

- Baixar o instalador exclusivamente do site da Trader Software e executar.
- Abrir o Signal pelo ícone na área de trabalho.
- Se for o **primeiro Signal da sua conta**, a tela de contrato abre automaticamente no navegador. Em instalações posteriores em outras máquinas suas, basta repetir o aceite com o mesmo CPF.

2.2 Primeira execução — período de avaliação (TRIAL)

Ao abrir o Signal pela primeira vez em um computador, o sistema gera automaticamente um **trial gratuito de 7 dias**. Antes de operar, é necessário:

- **Assinar o contrato de uso** — clicar no botão; o Signal abre o navegador na tela [/contrato](#) do Painel Web. Preencher CPF, nome completo e e-mail; ler o contrato; clicar em **Aceito**. Sem o aceite, **nada** funciona — nem o trial.
- **Receber o PDF do contrato por e-mail** — uma cópia assinada (com data, hora e IP do aceite) é enviada para o e-mail informado. Guarde esse PDF — ele é o registro legal do seu aceite.
- **Verificar status da licença** — após assinar o contrato, o trial é liberado automaticamente.

2.3 Identificação da máquina (ID do Computador)

Cada instalação gera um identificador único de máquina chamado **ID do Computador** — uma string de exatamente 10 caracteres em maiúsculas. Esse ID é a chave que identifica seu computador em todo o sistema:

- É o que o emissor cadastra no Painel para autorizar um receptor.
- É o que vincula sua contratação de plano (Básico ou PRO).
- É o que valida sua sessão no Painel Web.

O **ID do Computador** é exibido na tela de Configuração do Signal. Ao lado dele há o botão **Copiar**, que coloca o ID na área de transferência para você enviar ao seu emissor (no caso de receptor) ou colar onde precisar.

📌 O **ID do Computador** é derivado de fingerprints estáveis da máquina. Trocar de computador gera um novo ID — nesses casos é necessário reativar a licença pela equipe de suporte.

3. Configuração do Profit

O Profit precisa estar configurado corretamente, tanto no emissor quanto no receptor. Estas configurações são **obrigatórias**:

- Cada ativo a ser replicado precisa ter uma **janela ChartTrading dedicada** aberta e visível no Profit. Essa janela é identificada na aba **Janelas ChartTrading** da configuração do Signal e **não deve ser fechada, minimizada ou ter o ativo trocado** enquanto o Signal estiver ligado.
- A **barra lateral** do chart trading deve estar visível, com a posição da plataforma habilitada.
- As **confirmações de negociação** (confirmar compra/venda/zerar) precisam estar **DESABILITADAS**.
- Atalhos de teclado: **F5 = Comprar, F6 = Vender, F7 = Zerar, F8 = Inverter**

Exemplo de ChartTrading configurado corretamente para o ativo WIN:




4. Configurando como Emissor

O emissor é o computador de cujas operações serão replicadas. Por padrão, o Signal vem como receptor; para mudar:

▲ Requisito do modo Emissor — Windows 11 obrigatório: o modo Emissor (e também o modo Local) só funciona em computadores rodando **Microsoft Windows 11**. Em Windows Server (comum em VPS), Windows 10 ou qualquer outra versão, esses modos NÃO ficam disponíveis — o Signal exibirá apenas a opção **Receptor** no campo Tipo. Se você precisa operar como emissor a partir de uma VPS, escolha um plano de VPS que ofereça Windows 11.

4.1 Trocando o modo

- Abrir o Signal e clicar no ícone  **engrenagem** (Configurações).
- Em **Tipo**, selecionar **Emissor**.
- Definir um **nome** para esse Signal (aparecerá nos receptores).
- Salvar e fechar — o Signal reinicia e passa a aparecer o botão **Abrir Painel** na tela principal.

4.2 Cadastrando receptores no Painel Web

No modo emissor, na tela principal, há o botão **Abrir Painel**. Ele abre o navegador padrão e leva direto ao painel — sem precisar digitar usuário ou senha (autenticação por Token). A sessão dura 8 horas.

Dentro do painel:

- **Dashboard:** lista os receptores cadastrados — nome, ID do Computador, posição máxima, vencimento e status (Ativo / Expirado / Inativo).
- **Novo Receptor:** formulário para cadastrar um novo cliente. Pedir ao receptor que envie o **ID do Computador** da máquina dele.

Campos do cadastro de receptor

Campo	Descrição
Nome	Opcional. Apelido para você identificar o cliente (ex.: "João Silva — VPS Azure").
ID do Computador	Obrigatório. ID de 10 caracteres que o receptor copia do Signal dele.
Posição máxima	Obrigatório. Limite máximo de contratos por ativo que esse receptor pode operar (1 a 10.000). Funciona como teto de proteção — mesmo que sua ordem seja maior, o receptor não passa desse valor. 0 = sem limite.
Vencimento	Obrigatório. Data limite que esse receptor terá acesso ao sinal. Após essa

data, ele não recebe mais ordens. **Para clientes sem prazo definido**, pode-se usar uma data muito futura (ex.: 01/01/2100) — basta excluí-lo do painel quando quiser cancelar.

☒ No plano **Básico** o teto de 10 contratos do plano é aplicado **além** da posição máxima definida por receptor. Fórmula final: $\min(\text{quantidade do emissor}, \text{posição máxima do receptor}, 10)$. Isso é, se o emissor limitou com 15 contratos, mas o receptor tem o plano Básico, será limitado com 10 contratos.

4.3 Operando

Com o Signal em modo emissor:

- Clicar no botão do ativo cadastrado para ativar a captura. O botão fica **ON**.
- Operar normalmente no Profit. Cada operação executada é detectada automaticamente e enviada aos receptores ativos (pode haver um pequeno delay na primeira operação do dia).
- Acompanhar o status na tela principal. Os ativos habilitados aparecerão com suas posições atuais.

▲ ATENÇÃO — não utilize outros softwares além do Profit no computador enquanto o Signal está em operação. Isso pode interferir na operação do Signal. O computador onde o Signal roda deve ser usado **exclusivamente** para o copy trade. Conforme cláusula **3.15 (i)** do contrato, a Trader Software **não se responsabiliza** por prejuízos decorrentes do uso manual concorrente.

5. Configurando como Receptor

O receptor é o trader cuja conta vai espelhar as operações do emissor. Por padrão o Signal vem como receptor.

⚠ ATENÇÃO — não utilize o computador enquanto o Signal está em operação: o Signal envia comandos de compra/venda diretamente para as janelas do Profit por meio de mensagens do sistema operacional. Qualquer interação manual concorrente — usar o Profit manualmente, mover o cursor, trocar o foco de janelas, abrir ou interagir com outros aplicativos — pode redirecionar ordens, causar perda de comandos ou levar à execução em ativo ou conta distintos dos pretendidos. O computador onde o Signal roda deve ser usado **exclusivamente** para o copy trade. Conforme cláusula **3.15 (i)** do contrato, a Trader Software **não se responsabiliza** por prejuízos decorrentes do uso manual concorrente.


5.1 Habilitação pelo emissor

- Na tela de Configuração, clicar em Copiar o **ID do Computador** (botão **Copiar para a área de trabalho**).
- Enviar o ID ao emissor (WhatsApp, e-mail, etc.).
- Aguardar o emissor cadastrar você no painel dele.
- Após o cadastro, clicar em **Verificar Ativação** no Signal.

📌 O botão **Verificar Ativação** consulta o servidor em tempo real: se o emissor já te cadastrou, a tela principal passa a exibir o **nome do canal** (definido pelo emissor). Se ainda aparecer "Não configurado", confirmar o **ID do Computador** com o emissor e tentar de novo após alguns segundos.

5.2 Escolhendo o emissor

Se você está cadastrado em **mais de um emissor**, ao iniciar o Signal aparece uma lista para escolher de qual canal quer receber sinais. A lista mostra o nome do canal, a posição máxima autorizada e o vencimento do seu cadastro em cada um.


- A escolha fica salva e o Signal continua usando o mesmo canal nas próximas execuções.
- Para trocar de canal, abrir  **Configurações** → **Trocar emissor**.

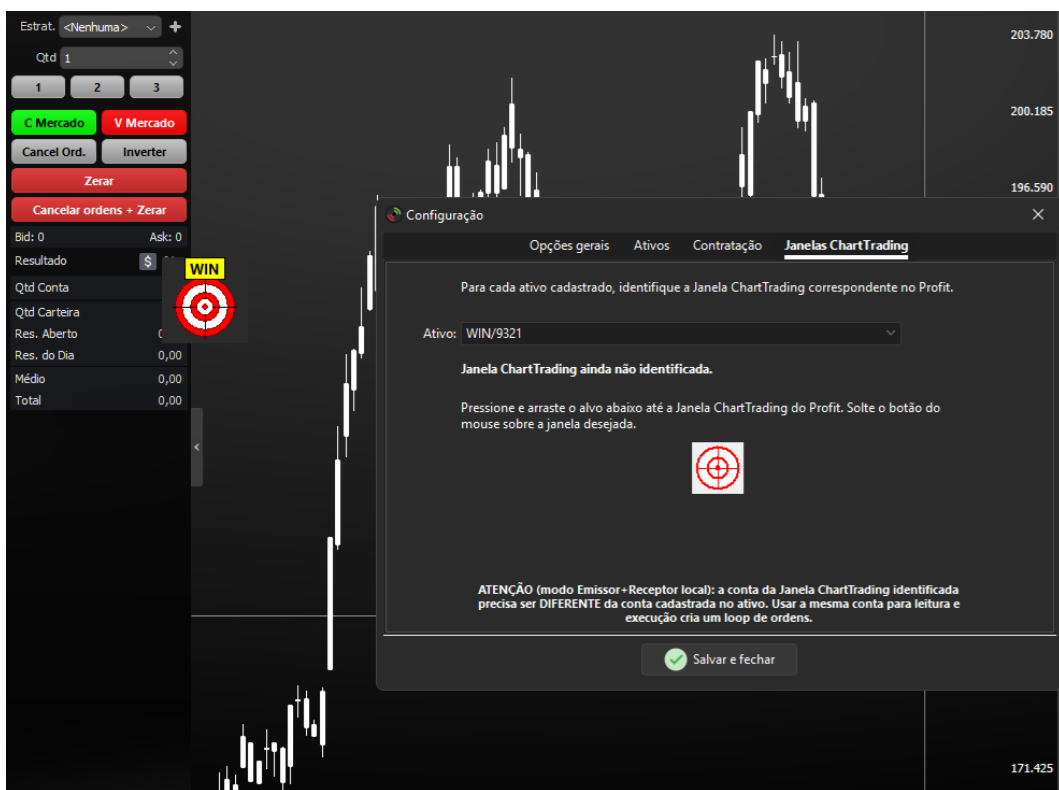
⚠ ATENÇÃO: Trocar de canal **com posição aberta** pode causar dessincronização: o novo emissor não sabe da sua posição atual, e as próximas ordens podem chegar inconsistentes. Recomenda-se zerar todas as posições antes de trocar.

5.3 Identificando a Janela ChartTrading

Para que o Signal saiba **em qual janela do Profit** disparar as ordens (F5/F6/F7/F8) de cada ativo, é necessário identificar essa janela manualmente. A identificação é feita uma vez por ativo ao iniciar e fica salva enquanto o Signal e Profit estiverem abertos — só precisa refazer se o layout do Profit mudar ou se fechar o Profit e reabrir (o que não deve ser feito enquanto o Signal estiver ligado).

Passo a passo:

- Abrir o Profit e deixar a janela ChartTrading do ativo **visível na tela**, ao lado da janela do Signal
- No Signal, clicar em  **Configurações** → aba **Janelas ChartTrading**.
- No campo **Ativo**, escolher no dropdown o ativo a configurar (ex.: WIN, PETR4, etc).
- Se ainda não houver janela identificada, aparece a mensagem "*Janela ChartTrading ainda não identificada*" e um ícone de **alvo** (mira vermelha/branca).
- **Clicar e segurar** o botão do mouse sobre o ícone do alvo. O cursor vira um alvo arrastável.
- **Arrastar** o alvo até a janela ChartTrading do Profit correspondente ao ativo (a janela com os botões C Mercado / V Mercado / Zerar / etc.).
- **Soltar** o botão do mouse com o cursor em cima dessa janela. O Signal confirma a identificação na tela.
- Repetir o procedimento para cada ativo cadastrado.
- Exemplo de Captura do ChartTrading do Mini-Índice WIN:



5.4 Habilitando os Ativos

Na tela principal, clicar no botão do ativo a ser replicado. Quando o botão estiver **ON** e o Profit estiver corretamente configurado, qualquer operação do emissor naquele ativo será replicada automaticamente.

⚠ ATENÇÃO — janela ChartTrading dedicada por ativo: cada ativo cadastrado (mini contrato ou ação) precisa ter uma janela ChartTrading **própria, aberta e visível** no Profit, previamente identificada na aba **Janelas ChartTrading** da configuração do Signal. Enquanto o Signal estiver ligado, essa janela **não pode ser fechada, minimizada nem ter o ativo trocado** — fazer isso interrompe a execução do Signal (perda de ordens) ou, em casos extremos, faz o atalho ser disparado na janela ativa do momento, causando execução em ativo distinto do pretendido. Conforme cláusula **3.20** do contrato, a Trader Software **não se responsabiliza** por prejuízos decorrentes.

5.5 Fator de multiplicação / divisão / inversão

É possível aplicar um fator local à quantidade recebida:

Campo	Descrição
Multiplicar	Multiplica a quantidade recebida pelo fator. Ex.: emissor compra 2 contratos, fator = 3 → receptor compra 6.
Dividir	Divide a quantidade pelo fator, arredondando.
Inverter sinal	Quando o emissor compra, o receptor vende, e vice-versa.

📌 Exemplo combinado: emissor compra 4 WIN, receptor com fator **multiplicar = 2** e **inverter = sim**, posição máxima do receptor = 6, plano Básico (teto = 10). Resultado: $4 \times 2 = 8$, limitado a 6 (posição máxima) e a 10 (teto do plano) = **venda de 6 contratos** (lado invertido).

⚠ ATENÇÃO: A posição máxima pode ser limitada pelo emissor no momento do cadastro do receptor — se a posição calculada ultrapassar essa posição máxima, será considerado essa posição máxima como teto.

5.6 Modo Local (Emissor + Receptor na mesma máquina)

O **modo Local** combina as funções de emissor e receptor na mesma máquina. Disponível apenas no plano **PRO**, ele atende o caso em que o trader quer espelhar sua própria operação de uma conta para outra dentro do mesmo Profit (por exemplo, leitura em conta Simulador e cópia em conta Real) — sem passar por servidor.

⚠ Requisito do modo Local — Windows 11 obrigatório: assim como o modo Emissor, o modo Local depende de monitoramento das operações do Profit em tempo real e só funciona em computadores com **Microsoft Windows 11**.

A configuração de cada ativo no modo Local exige **dois ajustes**:

- **Conta de leitura** — definida no cadastro do ativo (mesmo procedimento do emissor). É a conta cujas operações o Signal monitora.
- **Janela ChartTrading de execução** — identificada na aba **Janelas ChartTrading** da configuração (mesmo procedimento do receptor). É a boleta onde o Signal vai disparar F5/F6/F7/F8.


⚠ ATENÇÃO — risco de loop de ordens: a conta da **Janela ChartTrading identificada** precisa ser **DIFERENTE** da **conta cadastrada** no ativo. Usar a mesma conta nas duas pontas cria um ciclo de auto-replicação: cada ordem que o Signal dispara é re-detectada como operação manual e gera nova ordem em cadeia, podendo causar prejuízos financeiros significativos em curto espaço de tempo. A responsabilidade por garantir contas distintas é exclusiva do Usuário (cláusula 3.18 do contrato).

☑ Os fatores de **multiplicar / dividir / inverter** funcionam igual ao modo receptor — são aplicados sobre a posição lida na conta de leitura antes de operar na Janela ChartTrading de execução.

6. Solução de problemas

6.1 Logs do Signal

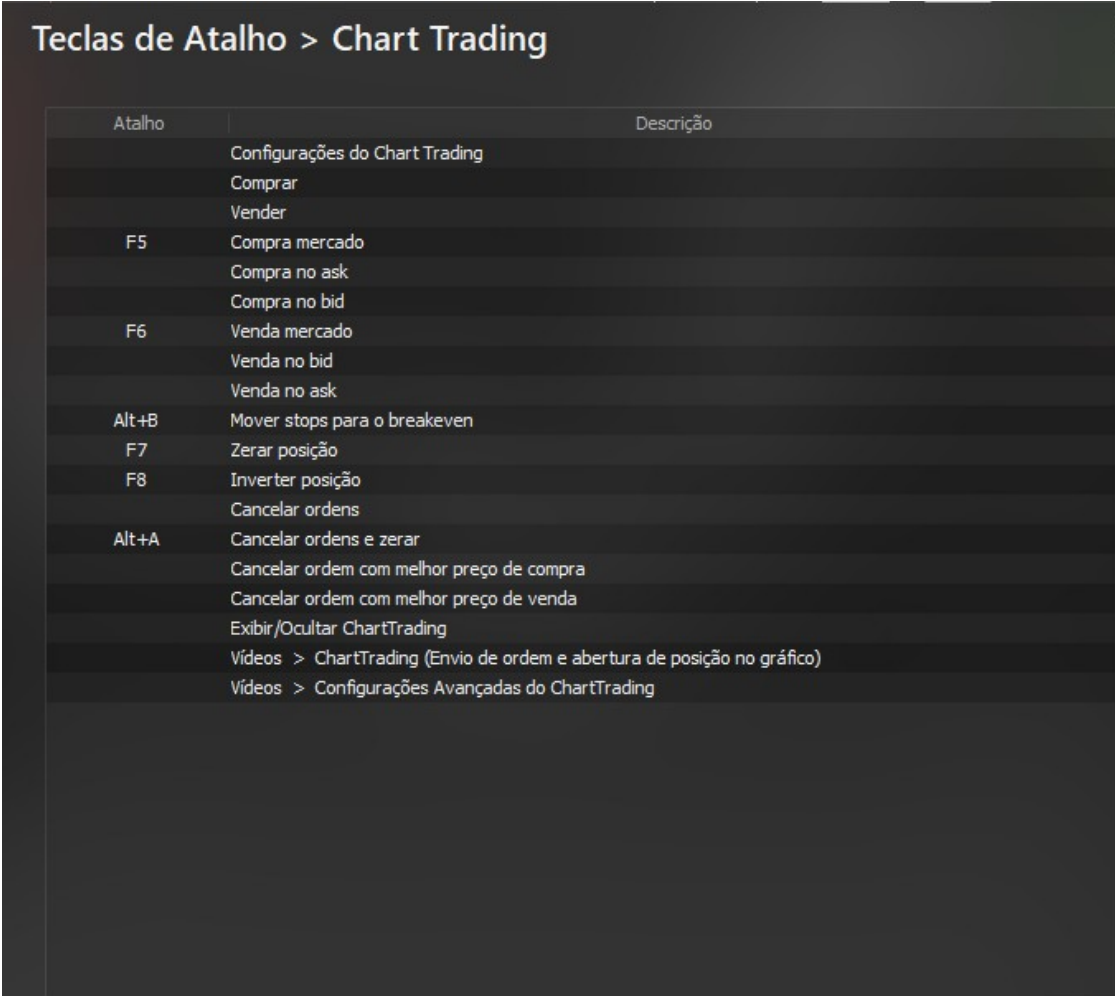
Sempre que entrar em contato com o suporte, ter em mãos o arquivo de log do dia:

- No Signal, clicar em  engrenagem → **Abrir pasta de logs**.
- Selecionar o arquivo `AAAAMMDD-SIGNAL.log` do dia desejado.
- Enviar para o suporte por WhatsApp ou e-mail.

6.2 Erro "Ordem não enviada" ou boleto visível mas ordem não entra

a) Atalhos de teclado do Profit alterados

- No Profit: menu **Ferramentas** → **Atalhos**.
- Selecionar à esquerda **Chart Trading** e confirmar que F5/F6/F7/F8 estão configurados conforme padrão abaixo:



Teclas de Atalho > Chart Trading

Atalho	Descrição
	Configurações do Chart Trading
	Comprar
	Vender
F5	Compra mercado
	Compra no ask
	Compra no bid
F6	Venda mercado
	Venda no bid
	Venda no ask
Alt+B	Mover stops para o breakeven
F7	Zerar posição
F8	Inverter posição
	Cancelar ordens
Alt+A	Cancelar ordens e zerar
	Cancelar ordem com melhor preço de compra
	Cancelar ordem com melhor preço de venda
	Exibir/Ocultar ChartTrading
	Vídeos > ChartTrading (Envio de ordem e abertura de posição no gráfico)
	Vídeos > Configurações Avançadas do ChartTrading

b) Confirmações de negociação ativas (caso raro)

O Signal já tenta desabilitar as confirmações automaticamente na inicialização. Em alguns casos pode ser necessário desmarcar manualmente:

- Profit → Configurações → **Negociação** → **Confirmações**.
- Desmarcar **TODAS** as opções.

c) Ordem rejeitada pela corretora

Sintoma: pop-up vermelho aparece por alguns segundos com mensagem de erro. Para verificar:

- Profit → menu **Negociação** → **Lista de ordens**
- Ordens com status **Rejeitada** trazem o motivo da rejeição.
- Contatar a corretora para resolver (margem insuficiente, limites operacionais, etc.).

6.3 "Não configurado" no receptor

- Confirmar com o emissor que ele cadastrou seu **ID do Computador** corretamente.
- Verificar se o vencimento cadastrado é uma data **futura**.
- Fechar e reabrir o Signal para forçar nova verificação.

6.4 Sinal não está chegando

- Conferir a conexão de internet (cabeadada, sem perdas).
- Verificar se o Signal está com o botão do ativo em **ON** (não OFF).
- Verificar se a licença está ativa (trial não venceu, assinatura ativa).
- Verificar se o emissor está com o Signal aberto e o ativo também ligado.

6.5 Operação não chegou ou chegou com quantidade errada

Possíveis causas:

- Posição máxima do receptor atingida — o Signal limita a quantidade ao teto cadastrado.
- Plano Básico em uso — teto adicional de 10 contratos do plano.
- Operação parcial intermediária — o Signal aguarda a confirmação da quantidade final antes de replicar — comportamento intencional para evitar replicar uma operação parcial intermediária.

7. Boas práticas e recomendações

- **VPS dedicada:** usar um servidor virtual para máquinas Receptoras para cada Signal em funcionamento contínuo. **Specs mínimas:** 2 vCPUs, 4 GB RAM, Windows Server 2019+, disco SSD; região São Paulo (latência baixa até a B3 e até o servidor central).
- **Internet cabeada:** jamais Wi-Fi. A confiabilidade do copy trade depende diretamente da estabilidade da conexão.
- **Um Profit por máquina:** múltiplas instâncias do Profit no mesmo computador causam confusão na detecção de operações.
- **Sem interferência:** evitar usar o computador para outras tarefas enquanto o Signal estiver operando — mover janelas, abrir programas, etc. pode interferir nos atalhos.
- **Margens em dia:** manter margem suficiente na corretora — uma rejeição da corretora interrompe a replicação.
- **Testar antes de usar com volume:** operar manualmente uma ordem pequena no emissor e conferir se o receptor replicou corretamente antes de iniciar a sessão real.
- **Conferir séries de contratos:** garantir que emissor e receptores estão na mesma série (WINM26, WDOM26, etc.).
- **Verificar trial / vencimento:** acompanhar o vencimento da licença para evitar interrupções.
- **Salvar configurações antes de importar PRT:** a importação substitui tudo no Profit. Exportar a configuração atual antes.

7.1 Checklist de início de pregão

- Signal aberto, conectado.
- Profit aberto, gráfico do ativo correto visível na tela.
- Conta correta selecionada na boleta — atenção especial se você tem mais de uma conta na corretora.
- Margem disponível compatível com a posição máxima autorizada.
- Receptores: confirmar que o nome do canal aparece na tela principal e que a posição máxima exibida bate com o combinado com o emissor.

8. Suporte

Para dúvidas, problemas e sugestões:

- **WhatsApp:** 47 9229-1707 (horário comercial, dias úteis)
- **Site:** <https://www.tradersoftware.com.br>

Ao contatar o suporte, ter em mãos:

- Seu **ID do Computador** (visível na tela principal do Signal).
- Data e horário aproximado em que o problema ocorreu.
- Arquivo de log do dia (**Logs/AAAAMDD-SIGNAL.log**).
- Descrição do que você esperava + o que aconteceu.